

Avaliação da Qualidade de uma Tese



Aldemar Araujo Castro
Universidade Federal de São Paulo /
Escola Paulista de Medicina

Qualidade

É a probabilidade de um ensaio clínico planejado gerar resultados verdadeiros

Jadad *et al.* Control Clin Trials 1996 Feb;17(1):1-12.

Dimensões da Qualidade

- ▷ Validade Interna
- ▷ Validade Externa
- ▷ Análise estatística

Qualidade

Qualidade é um conjunto de itens no planejamento e condução de uma pesquisa relacionada com o tamanho do efeito encontrado

Verhagen *et al.* J Clin Epidemiol 1998;51(12):1235-41.

Qualidade é um conjunto de itens no planejamento e condução de uma pesquisa que reflete a validade da variável analisada, relacionada com a validade interna e externa e o modelo estatístico utilizado.

Verhagen *et al.* J Clin Epidemiol 1998;51(12):1235-41.

1. Título
2. Lombada
3. Ficha catalográfica
4. Dados gerais
5. Resumo
6. Introdução
7. Revisão da literatura
8. Métodos
9. Resultados
10. Discussão
11. Conclusão
12. Referências
13. Anexos



Índice

ÍNDICE	
SUMÁRIO	1-119
1. INTRODUÇÃO	1-119
2. OBJETIVOS	1-119
3. METODOS	1-119
4. RESULTADOS	1-119
5. DISCUSSÃO	1-119
6. CONCLUSÃO	1-119
7. REFERÊNCIAS	1-119
8. ANEXOS	1-119
9. FICHAS	1-119

1. Título
2. Lombada



ð □ Ótimo; □ Bom; □ Regular; □ Ruim; □ Pésimo

http://www.biblioteca.epm.br/desc_ficha_catalogafica.htm



ð Ótimo; Bom; Regular; Ruim; Péssimo

7/33

Evidencias.com

4. Dados gerais

Qual o endereço do autor?

Foi explicitado algum conflito de interesse existente?

Foram indicadas as fontes de financiamento para a pesquisa?

Qual a data da última modificação?



8/33

Evidencias.com

5. O resumo contém todos os itens necessários?

Semi-estruturado

1. Introdução
2. Material e Método
3. Resultados
4. Conclusão

Estruturado

1. Fundamentos
2. Objetivo
3. Tipo de estudo
4. Local
5. Participantes
6. Variáveis
7. Resultados
8. Conclusão

Haynes et al. More informative abstracts revisited. *Ann Intern Med* 1990;113:69-76.

9/33

Evidencias.com

6. Introdução

Qual é o problema que está sendo respondido?

Por que foi necessário a realização da pesquisa?

MRC controlled trials 2000: Trials outline proforma. Website: http://www.mrc.ac.uk/Clinical_trials/ct_proform.html

10/33

Evidencias.com

Existe uma ou mais revisões sistemáticas do assunto? Foi discutido a necessidade da pesquisa com base nos resultados desta revisão?

Como serão utilizados os resultados desta pesquisa?

MRC controlled trials 2000: Trials outline proforma. Website: http://www.mrc.ac.uk/Clinical_trials/ct_proform.html

11/33

Evidencias.com

Quais são as principais perguntas que serão respondidas?

Existiam hipóteses a serem testadas? As hipóteses foram explicitadas?

MRC controlled trials 2000: Trials outline proforma. Website: http://www.mrc.ac.uk/Clinical_trials/ct_proform.html

12/33

Evidencias.com

7. Foi realizada uma revisão da literatura completa?

Foram esquecidos artigos históricos ou clássicos?

Foi obedecido uma cronologia?
Qual o estilo adotado?

ð Ótimo; Bom; Regular; Ruim; Péssimo

13/33

Evidencias.com

8. Métodos



14/33

Evidencias.com

A pesquisa foi aprovada pela comissão de ética?

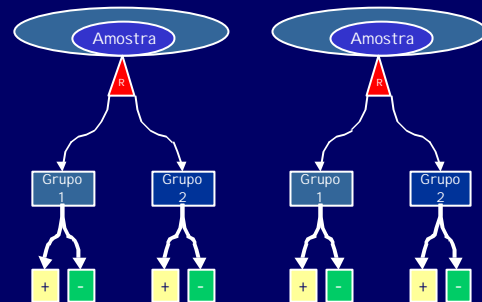
A pesquisa contém a aprovação do comitê de ética (número do processo ou cópia)?

Foi citada a Declaração de Helsinki 1975, revisada em 1983?

15/33

Evidencias.com

8.1. Qual foi o tipo de estudo utilizado?



16/33

Evidencias.com

8.2. Qual o local onde foi realizado a pesquisa?

- Ambulatório ou enfermaria?
- Atendimento primário ou terciário?
- Público, universitário ou privado?
- Quais os centros envolvidos?

17/33

Evidencias.com

8.3. Qual a amostra utilizada no estudo?

Quais foram os critérios de inclusão adotados?
Como foi realizado o diagnóstico?

Quais foram os critérios de exclusão adotados?

Como foi realizado o recrutamento dos doentes?

Como foi realizado o consentimento informado?

18/33

Evidencias.com

8.4. Quais foram os procedimentos utilizados?

Intervenção, teste diagnóstico ou exposição?

Quais foram os métodos utilizados para proteger a pesquisa de vieses?

http://www.cche.net/principles/content_all.asp

19/33

Evidencias.com

8.5. Quais são as variáveis estudadas?

Quais são as variáveis (primárias e as secundárias) e suas definições?

Como foram mensuradas?

Quem as mensurou?

Quando foram mensuradas?

20/33

Evidencias.com

8.6. Como foi descrito o método estatístico?

Foi calculado o tamanho da amostra?

Foi apresentado os detalhes de como foi realizado a análise estatística? (análise de subgrupo? frequência das análises? análise econômica?)

21/33

Evidencias.com

9. Quais são os resultados?

Quando foi iniciado e terminado a pesquisa?
Foram apresentadas as condições basais?
Foram descritos desvios do projeto?

Os resultados das variáveis são apresentados de forma apropriada?

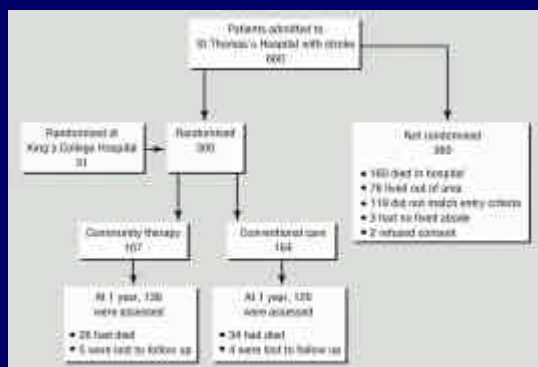
Os figuras, gráficos e tabelas são adequados?

International Committee of Medical Journal Editors. Uniform requirements for manuscripts submitted to biomedical journals. *Ann Intern Med* 1997;126(1):36-47.

Disponível em: URL: <http://www.icmje.org>

22/33

Evidencias.com



Detalhes do estudo

23/33

Evidencias.com

Table 1. Characteristics of pregnant diabetic women. Values are mean (SD) unless stated otherwise.

Characteristic	Gestational diabetes		Pre-gestational diabetes	
	Insulin treated early	Insulin free treated early	Insulin treated early	Insulin free treated early
No. of women	100	100	66	33
Age	33 (5)	33 (5)	31 (4)	32 (6)
Israeli/Non-Israeli	75/61	79/60	39/27	30/25
Gestational week at diagnosis	34 (1.8)	33 (1.7)	33 (2.2)	34 (1.5)
Pregnancy weight (kg)	70 (12)	72 (12)	70 (16)	71 (17)
Birth weight (kg)	37.8 (2.7)	37.9 (2.6)	37.4 (2.5)	37.8 (2.6)
Gestational week at diagnosis	36.2 (2.2)	35.9 (2.1)	—	—
Gestational week at start of treatment	38.0 (1.6)	37.4 (1.6)	37.9 (2.1)	37.4 (1.2)
No. with type 1/type 2 diabetes	—	—	31/22	30/25
No. (%) with comorbidity*	—	—	15 (23)	13 (25)

* (Class I (hypertension), II (gestational hypertension), and I (hypertension) according to WHO classification.)

Nachum Z, Ben-Shlomo I, Weiner E, Shalev E. Twice daily versus four times daily insulin dose regimens for diabetes in pregnancy: randomised controlled trial. *BMJ* 1999 Nov 6;319:1223-1227.

24/33

Evidencias.com

Quadros

4.2 Perivascularidade

Quadro 1 - Perivascularidade da veia safena magna no 1/3 superior da coxa.

Perivascularidade	M0	M1	M2
Faixa	48 (100%)	4 (0%)	0 (0%)
Oclusão	0	42 (0%)	33 (66%)
Revascularização	0	12 (24%)	0
Revascularizada	0	0	33 (66%)

Legenda: M0 = ausência total; M1 = presença entre 0 a 10 mm; M2 = presença entre 11 a 15 mm.

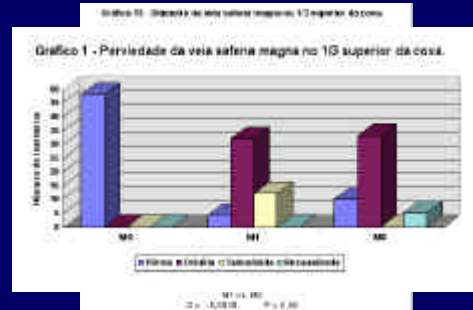
Perivascularidade	M1	M2
Faixa	4 (0%)	11 (22%)
Oclusão	44 (88%)	33 (66%)

Teste de McNemar.
M1 vs M2
Mediana: $\chi^2 = 12,788$ $P = 0,0003$

25/33

Evidencias.com

Gráficos



26/33

Evidencias.com

Ilustrações

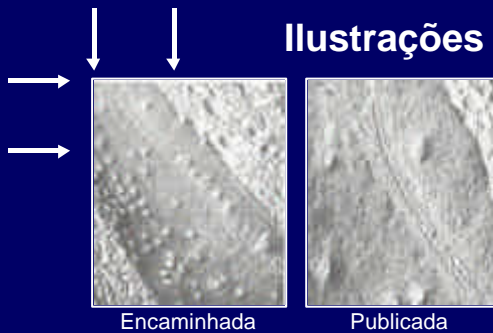


Figura 7. Réplica, obtida por el método de congelamiento y fractura, de un segmento de capilar arterial. Pueden verse las hileras de partículas intercaladas en la membrana, que son características de las uniones muy ocluidas. Hay surcos en los lugares donde otras partículas se separaron al quedar incluidas en la parte fracturada complementaria.

Day RA. *Cómo escribir y publicar trabajos científicos*. 2a ed. Washington: OPS; 1995:76.

27/33

Evidencias.com

10. A discussão foi adequada?

Foram enfatizado os principais resultados?

Foram discutidos as forças e fraquezas em relação a outros estudos, discutido as diferenças entre os estudos?

Qual o significado do estudo? Possíveis mecanismos e implicações para os clínicos e os administradores?

Quais são as perguntas não respondidas e as pesquisas futuras?

Docherty M, Smith R. The case for structuring the discussion of scientific papers [Editorial] *BMJ* 1999 May 8;318:1224-1225.

28/33

Evidencias.com

11. As conclusões foram adequadas?

Estão de acordo com os objetivos?

Estão de acordo com os métodos?

Estão de acordo com os resultados?

ð Ótimo; Bom; Regular; Ruim; Péssimo

29/33

Evidencias.com

12. As referências estão adequadas?

Qual o estilo adotado?

É o mesmo em toda a tese?

ð Ótimo; Bom; Regular; Ruim; Péssimo

30/33

Evidencias.com

References

The Uniform Requirements style (the Vancouver style)

Vega KJ, Pina I, Krevsky B. Heart transplantation is associated with an increased risk for pancreatobiliary disease. *Ann Intern Med* 1996 Jun 1;124 (11):980-3.

Phillips SJ, Whisnant JP. Hypertension and stroke. In: Laragh JH, Brenner BM, editors. *Hypertension: pathophysiology, diagnosis, and management*. 2nd ed. New York: Raven Press; 1995. p. 465-78.

ICMJE, 1997.

31/33 Evidencias.com

13. Os anexos são relevantes?

Os dados individuais são apresentados?

ð Ótimo; Bom; Regular; Ruim; Pésimo

32/33 Evidencias.com

Considerações Finais

Outras itens?
Aula de apresentação
Avaliação pela banca

O roteiro é uma instrumento para auxiliar à avaliação!

33/33 Evidencias.com

Evidências.com



www.evidencias.com

E-mail: email@evidencias.com
Fax: (+11) 3059 0250 ramal 8952

34/33 Evidencias.com

Como citar:

Castro AA. Avaliação da qualidade de uma tese [Diapositivos de aula]. São Paulo, 2001. Disponível em: URL: http://www.evidencias.com/acl_tes1.PDF

Data da última modificação: 11/07/2001.
Conflito de interesse: nenhum
Fonte de fomento : nenhuma

35/33 Evidencias.com



UNIFESP
PAULISTA
ESCOLA PAULISTA DE MEDICINA
1933

36/33 Evidencias.com

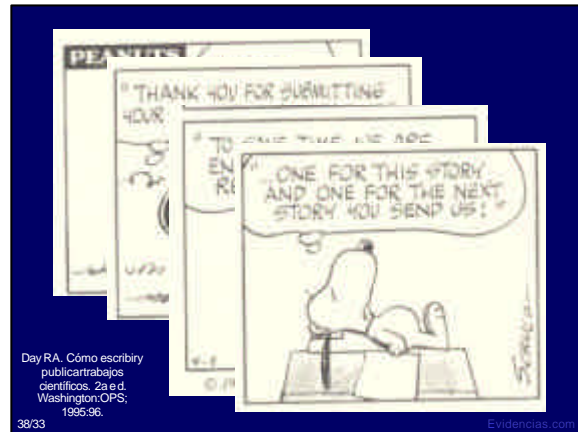
Resumir em uma frase?

I déia brilhante e divulgação ...

ð Ótimo; Bom; Regular; Ruim; Péssimo

37/33

Evidencias.com



38/33

Evidencias.com

Fim

39/33

Evidencias.com

Avaliação da Qualidade de uma Tese



40/33

Evidencias.com

3. Ficha catalográfica

PITTA, Guilherme Benjamin Brandão.
Preservação da veia safena magna na cirurgia das varizes tronculares primárias. São Paulo, 1999. (Tese - Doutor - Universidade Federal de São Paulo)
p. 115
1. Varizes. 2. Cirurgia vascular. 3. Veia safena. 4. Ultra-som. 5. Ultra-sonografia.

ð Ótimo; Bom; Regular; Ruim; Péssimo

41/33

Evidencias.com

Aldemar Araujo Castro

E-mail: aldemar@iname.com

URL: <http://www.geocities.com/Athens/9733>

Centro Cochrane do Brasil

(Unidade de Ensaios Clínicos e Metanálise da Universidade Federal de São Paulo / Escola Paulista de Medicina)

Rua Pedro de Toledo 598

São Paulo - SP 04039-001

Fone: +11 575 2970 Fax: +11 570 0469

E-mail: cochrane.dmed@epm.br

URL: <http://www.epm.br/cochrane>

42/33

Evidencias.com